

FRANCAIS

Table des Matières

Instructions de sécurité	2
Positionnement	4
Panneau frontal	4
Connexions panneau arrière	5
Télécommande	6
Conditions d'ambiance	8
Remplacement de la pile et dispositions environnementales	9
Installation	10
Caractéristiques	11

quadral est distribué en France par Conceptas
www.conceptas.fr
contact@conceptas.fr

quadral 
HiFi / Surround Speakers

quadral GmbH & Co. KG
Am Herrenhäuser Bahnhof 26-28 · 30419 Hannover - Germany
Tel. +49 (0) 511 / 79 04-0 · Fax +49 (0) 511 / 79 04-444
e-mail: info@quadral.com · www.quadral.com



facebook.com/quadralhifi
facebook.com/quadralinternational

FRANCAIS


quadral

MAGIQUE XS
MAGIQUE XL



MANUEL D'UTILISATION

Version 1.1

Nous tenons tout d'abord à vous remercier pour votre décision d'acheter notre plateau sonore quadral **MAGIQUE XS** ou **MAGIQUE XL**. Nous fabriquons des produits audio de haute qualité qui répondent aux exigences des amateurs d'une "excellente reproduction sonore" et notre appareil est bien au-dessus de la moyenne. Même si vous en savez déjà beaucoup sur ce type d'équipement, nous allons introduire quelques règles de base ci-dessous qui vous permettront de tirer le meilleur parti de votre nouvel appareil.

Instructions de sécurité

Veillez lire attentivement ces instructions et suivre toutes les étapes énumérées ici pour installer l'appareil. Vous devez respecter tous les avertissements et les consignes de sécurité qui sont stipulées sur l'appareil et dans ce manuel d'utilisation. Conservez ce manuel à portée de main afin de pouvoir le consulter si par la suite vous avez des questions.

Le symbole avec un éclair dans un triangle équilatéral est utilisé pour vous avertir de la présence de composants non-isolés conduisant une tension dangereuse active qui pourraient causer des blessures corporelles graves.

Le point d'exclamation dans un triangle équilatéral indique qu'il ya des informations importantes disponibles concernant l'utilisation et l'entretien de votre équipement.

- Le câble d'alimentation secteur et les autres câbles de raccordement doivent être posés de telle sorte qu'aucun d'entre eux ne soit écrasé ou endommagé par des meubles, ne soit foulé, et / ou que personne ne trébuche dessus.
- Des tensions supérieures à 30V peuvent être présentes aux bornes des haut-parleurs si un volume important est utilisé. Par conséquent, ne touchez jamais les bornes lorsque l'amplificateur est utilisé.
- Ne jamais utiliser l'appareil à proximité de l'eau, dans les zones humides ou à l'extérieur. L'humidité peut contourner l'isolation électrique et cela va créer un risque de mise en danger de mort comme c'est le cas pour tous les équipements qui n'ont pas été spécialement conçus contre la pénétration de l'humidité.
- Protéger l'appareil contre les projections d'eau. Vous devez également veiller à ce qu'aucun récipient contenant un liquide (par ex. un vase) ne soit placé sur le dessus de l'appareil.

- Ne pas placer l'appareil à proximité d'une source de chaleur comme une plaque électrique, un radiateur, un four ou autre appareil similaire.
- Les fentes et les ouvertures du boîtier assurent la ventilation et assurent un fonctionnement fiable. Elles ne doivent jamais être dérégées ou couvertes.
- La surchauffe de composants spécifiques ne peut pas être totalement exclue, malgré l'utilisation de dispositifs de protection, si l'équipement est sévèrement surchargé en utilisant constamment des niveaux sonores très forts. Un feu pourrait également être provoqué à l'intérieur de l'appareil en théorie, à la suite de ce type de surcharge. Par conséquent, l'amplificateur doit toujours être utilisé dans ses limites et il ne doit pas être laissé sans surveillance.
- Seul notre service technique devrait procéder à l'entretien de votre appareil. Une maintenance sera nécessaire si tout type de dommage se produit, à savoir si les câbles d'alimentation ou des bouchons sont endommagés, si un objet tombe sur l'appareil, si l'appareil est tombé ou si du liquide a suinté dedans. Ne jamais ouvrir l'appareil car vous pourriez toucher la tension du réseau (230V / 115V), ce qui est dangereux.
- Utilisez uniquement des meubles et autres supports pour fixer et poser l'appareil qui peuvent être fournis ou recommandés par le fabricant. Vous devez vous assurer que les tables mobiles ou les étagères sur lesquelles l'appareil sera placé soient toujours déplacés très soigneusement afin d'éviter des dommages ou des blessures qui pourraient être causés par un basculement de l'appareil.
- Un fort volume en continu peut endommager votre audition !
- Utilisez uniquement un chiffon doux et sec pour nettoyer votre équipement.
- Conservez l'emballage pour un éventuel transport ultérieur et gardez le sac en plastique hors de portée des enfants, en raison du risque d'asphyxie.



Le marquage CE est en conformité selon les directives essentielles de la CE et contient la directive R&TTE (1999/5/EU)

La déclaration de conformité peut être téléchargée sur : <http://www.quadral.com/3-Service-Technik.html>



Fabriqué sous licence de Dolby Laboratories. Dolby et le symbole double-D sont des marques déposées de Dolby Laboratories.

Positionnement

Votre plateau sonore TV MAGIQUE est conçu pour être positionné directement sous votre téléviseur à écran plat, qui, idéalement, devrait être aligné pour correspondre à la disposition de vos sièges. Votre plateau sonore TV MAGIQUE doit être en position libre sans aucune obstruction se trouvant devant lui afin que le rayonnement sonore optimal puisse être réalisé et les basses fréquences soient assurées car le haut-parleur de reproduction des graves est monté sur le dessous de l'appareil et il rayonne vers le bas. Un compartiment suffisamment grand dans le rack ou le meuble TV devrait normalement satisfaire ces conditions.



Face avant de l'appareil

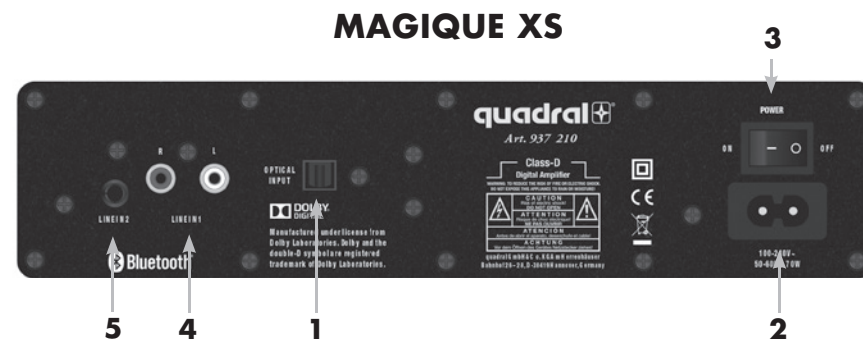
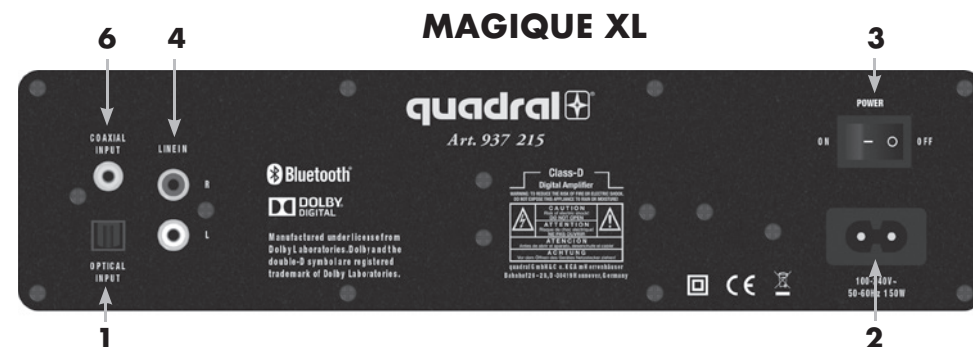


Tous les états de fonctionnement et les paramètres sont affichés sur l'écran.

1. Ceux-ci sont affichés dans le coin inférieur droit de l'afficheur, le mode veille.
2. Si d'autres paramètres sont éclairés dans cette emplacement de l'afficheur, le Dolby Digital est actif.

3. Récepteur infrarouge : Ce capteur reçoit le signal infrarouge transmis par votre télécommande. Pointez toujours la télécommande dans cette direction et vérifiez que le capteur ne soit jamais obstrué.

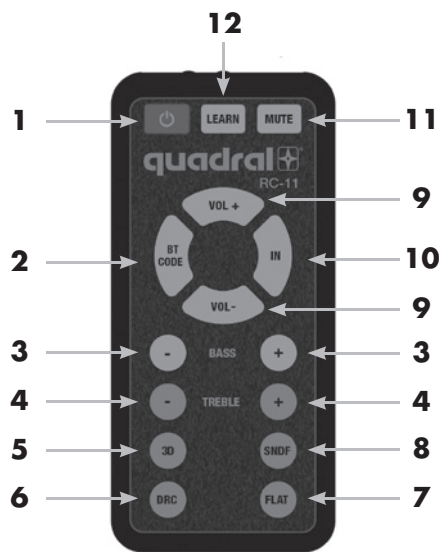
Connexions à l'arrière de l'appareil



- 1 OPTICAL INPUT – Entrée numérique optique
- 2 Prise d'alimentation secteur
- 3 Interrupteur principal : Déconnecte l'unité de l'alimentation secteur.
- 4 LINE IN 1 – Entrée analogique stéréo RCA
- 5 LINE IN 2 – Entrée analogique stéréo mini-Jack
- 2 COAXIAL INPUT – Entrée numérique coaxiale

Télécommande

La télécommande RC-11 RC-11 facilite l'utilisation de votre MAGIQUE XS ou MAGIQUE XL



- M/A** : Pressez ce bouton pour allumer ou éteindre l'appareil (l'interrupteur principal situé à l'arrière de l'appareil doit être sur la position ON). L'affichage est en mode On, par ex. [A1] = LINE IN ou [] pour Off (mode veille).
- CODE BT** : Veuillez sélectionner en premier la source BT (Bluetooth) avec le bouton 10 (IN)! puis pressez le BT-CODE pour établir un lien avec un Smartphone ou un PC. La LED bleue au centre de l'afficheur se met à flasher rapidement et votre MAGIQUE envoie un code d'appairage pour établir le lien. La première fois que vous établissez ce lien vous sélectionnez la MAGIQUE XS ou la MAGIQUE XL dans la liste des appareils détectés par votre transmetteur. Si vous enregistrez cet appareil dans le transmetteur le lien sera automatiquement fait les fois suivantes.

Afficheur [.]

Si le lien n'a pas été établi dans les 3 minutes l'afficheur se met à flasher lentement et il doit alors être redémarré. La LED sera allumée en continu après que le lien ait été établi et la MAGIQUE XS ou la MAGIQUE XL sera alors affichée sur votre Smartphone ou PC pour l'identifier.

Note :

Vous n'avez pas besoin d'entrer de code PIN dans votre MAGIQUE pour effectuer le lien avec votre Smartphone ou votre PC. Cependant, il peut être demandé par des appareils plus anciens (entrez alors le code PIN „0000“). Un seul appareil à la fois peut être appairé à votre MAGIQUE XS ou MAGIQUE XL.

- GRAVE** : Pressez le bouton '+' ou '-' pour augmenter ou diminuer le niveau des graves. Afficheur [-5] à [+5]
- AIGU** : Pressez le bouton '+' ou '-' pour augmenter ou diminuer le niveau des aigus. Afficheur [-5] à [+5]
- 3D** : Pressez ce bouton pour activer ou désactiver le mode son surround simulé. Afficheur [ON] ou [OF]
- DRC** : Utilisez ce bouton pour modifier les paramètres de son suivants :
Afficheur [NT] : (Melody Night = Nuit Mélodie)
Le niveau du volume des parties de musique forte sera réduit et le niveau de volume des parties calmes sera augmenté.
Afficheur [VL] : (Melody Volume = Volume Mélodie)
Un niveau de volume constant sera diffusé indépendamment de la force du signal de la source de musique.
Afficheur [OF] : La fonction DRC est désactivée.
- Flat** : Utilisez ce bouton pour replacer tous les paramètres sonores dans leur position neutre. Afficheur [FT]
- SNDF** : (Sound Field = Champ Sonore) Presser ce bouton vous permettra d'utiliser les réglages de l'égaliseur suivants :

Afficheur	[CH]	Concert Hall
	[JC]	Jazz Club
	[RC]	Rock Concert
	[FT]	Flat / Neutre

- VOLUME** : Appuyez sur les boutons '+' ou '-' pour augmenter ou diminuer le volume. Afficheur de [00] à [60]

- IN** : Pressez ce bouton plusieurs fois pour sélectionner la source du signal :

Afficheur	[CX] =	Entrée coaxiale numérique (MAGIQUE XL uniquement !)
	[OP] =	Entrée numérique optique
	[A1] =	Entrée analogique stéréo RCA
	[A2] =	Entrée analogique stéréo mini-Jack (MAGIQUE XS uniquement !)
	[BT] =	Fonction Bluetooth

Note :
BT (BLUETOOTH®)

La reproduction sonore sera automatique après la mise en place du lien vers un émetteur. Le lien reste en place même si les entrées sont changées, à condition que l'émetteur reste à portée du MAGIQUE XL ou XS et qu'il n'a pas été éteint.

11. **MUTE** : Appuyez sur ce bouton pour "couper" le son. Appuyez sur le bouton une nouvelle fois pour désactiver la fonction.

Afficheur [MT] clignote

12. **LEARN** : Ce bouton permet que l'un des boutons de la télécommande de votre téléviseur ou lecteur DVD puisse faire fonctionner le MAGIQUE XS ou XL.

Exemple de programmation :

1. Pressez le bouton 12 (**LEARN**) sur la télécommande RC-11.
2. **Afficheur [LR]** clignote.
3. Appuyez sur le bouton de la fonction que vous voulez apprendre (par exemple la touche 9 pour le volume +).
4. **Afficheur [LR]** arrête de clignoter.
5. Appuyez sur le bouton de la télécommande de la TV / DVD où vous souhaitez transférer cette fonction.
6. **Afficheur [OK]** apparaît.

La programmation du MAGIQUE XS ou du MAGIQUE XL sur la télécommande de votre TV / DVD est terminée. La télécommande correspondante doit être dirigée vers le récepteur IR de votre MAGIQUE afin que la programmation puisse être prise en compte. La programmation aura échoué si **[FL]** est affiché. Répétez à nouveau les étapes 1 à 6 si cela se produit.

Conditions d'ambiance

La télécommande a une portée jusqu'à 6 m et fonctionne sans aucun problème avec un angle de rayonnement jusqu'à 30° par rapport à l'avant de l'équipement. La poussière sur l'émetteur ou de la saleté sur le capteur de réception et l'utilisation de lumières fluorescentes à proximité peut réduire la portée. Une connexion en visée à ligne directe entre l'émetteur et le récepteur est nécessaire.

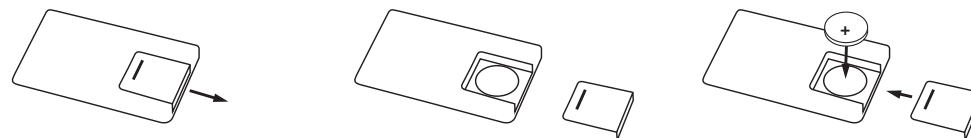
Notes à propos du remplacement et de la disposition environnementalement correcte des piles usagées



Remarques sur l'enlèvement et l'élimination écologique correcte de piles usagées. Le symbole affiché ci se trouve sur le boîtier de l'appareil, l'emballage, ainsi que dans les documents ou le manuel d'utilisation. Il vous indique que les piles fournies avec l'appareil ainsi que celles fournies avec ou équipant d'autres unités ne doivent jamais être jetées dans les ordures ménagères. Elles doivent être éliminées d'une manière respectueuse de l'environnement (en conformité avec les réglementations locales ou les directives européennes 2002/96 / UE et 2006/66 / UE).

Vous devez connaître le point de collecte et le site de recyclage des déchets électroniques le plus proche. La mise au rebut de l'appareil et des piles contribuent à préserver nos ressources et prévenir les dommages physiques et environnementaux. La pile (**CR2025**) fournie avec la télécommande contient du lithium et il doit être éliminée d'une manière respectueuse de l'environnement tel que décrit ci-dessus.

Procédez comme décrit dans la section suivante pour remplacer ou retirer la pile installée dans la télécommande.



Poussez le petit onglet du logement de la pile vers l'avant.

Enlevez la pile

Insérez la pile avec le (+) vers le haut, et remplacez le tiroir coulissant.

Vous devez vous assurer que la polarité de la nouvelle pile soit correcte lorsque vous insérez la nouvelle ! Le côté de la pile marqué par un signe / inscription '+' doit être dirigé vers le haut quand il est placé dans le compartiment de la batterie !

Installation

1. Vérifiez que tous les appareils soient éteints.
2. Utilisez le câble d'alimentation fourni pour le connecter au secteur.
3. Connectez maintenant tous les autres appareils (TV, lecteur DVD, etc.)
4. Actionnez l'interrupteur à l'arrière de l'appareil pour l'allumer.
5. Pressez tout d'abord le bouton M/A (1) sur la télécommande puis le bouton (2) pour sélectionner la source que vous voulez utiliser.

Caractéristiques

	MAGIQUE XL	MAGIQUE XS
Puissance	120 Watt / 4 Ω	65 Watt / 4 Ω
Circuit multiamplication stéréo	6 x 20 Watt	25 Watt + 2 x 20 Watt
Distorsion harmonique (Klirr)	< 1%	< 1%
Réponse en fréquence	50 Hz - 25.000 Hz	60 Hz - 22.000 Hz
Entrées		
Analogique	2 x RCA	2 x RCA 1 x mini-jack 3.5 mm
Numérique (formats : RAW / PCM / Dolby / Dolby Digital®)	1 x optique 1 x coaxial	1 x optique
BLUETOOTH®	Oui	Oui
Equipement		
Woofers	2 x 150 mm	1 x 150 mm 1 x 150 mm passif
Médium	4 x 65 mm	1 x 75 mm ultra large bande
Tweeter	2 x 19 mm membr. soie	.
Télécommande	Oui	Oui
Dimensions		
Hauteur	104 mm	78 mm
Largeur	600 mm	457 mm
Profondeur	363 mm	315 mm